

CHIFFRES CLÉS

Rapport d'activité

>> 2023



Description

Le Campus Paramédical du CHU Dijon Bourgogne forme des professionnels amenés à travailler ensemble en regroupant en une même entité sept filières de formation et une antenne de formation :

- Aide-soignant
- Ambulancier
- Assistant de régulation médicale
- Cadre de santé
- Infirmier
- Infirmier anesthésiste
- Infirmière puéricultrice
- Infirmier de bloc opératoire

Points forts de l'année 2023 :

- Janvier : Journée Porte Ouverte du Campus Paramédical
- Mars : Début des travaux préparatoires de rédaction en équipe pluri-professionnelle du Projet pédagogique 2023-2027 du Campus Paramédical avec constitution d'un groupe de pilotage formé et réalisation d'ateliers dans le cadre du Séminaire Campus
- Mai : Participation aux forums de l'emploi, métiers et formation (France Travail, Pôle BF Care, CHU Dijon...)
- Juin :
 - Séminaire Campus de présentation des axes du Projet pédagogique
 - Audits Qualiopi de suivi sur les sept filières de formation
- Septembre : Travaux de rénovation et modernisation du hall d'accueil pour les apprenants
- Octobre à décembre :
 - Ouverture du nouveau site internet du Campus Paramédical
 - Déploiement et formation des professionnels au logiciel de scolarité Forméis sur l'ensemble des filières de formation
 - Déploiement de la plate-forme collaborative étudiante My Komunoté
 - Participation d'apprenants à la journée mondiale de la Douleur et à un exercice NRBC organisé avec le CHU Dijon
 - Renouvellement du parc informatique
 - Poursuite des études concernant le projet global de réhabilitation du Campus Paramédical



Liste des abréviations



ABASS : Association Bourguignonne des Acteurs de la Simulation Santé

ANFH : Association Nationale pour la Formation permanente du personnel Hospitalier

AS : Aide-Soignant

ASSP : Accompagnement, Soins et Services à la Personne

ARM : Assistants de Régulation Médicale

BEP : Brevet d'Études Professionnelles

BFC : Bourgogne Franche-Comté

CAP : Certificat d'Aptitude Professionnelle

CEFIEC : Comité d'Entente des Écoles d'Infirmières et des Écoles de Cadres

CEEIADE : Comité d'Entente des Écoles d'IADE

CEEPAME : Comité d'Entente des Écoles Préparant aux Métiers de l'Enfance

CFA : Centre de Formation d'Apprentis

CFARM : Centre de Formation d'Assistants de Régulation Médicale

CPF : Compte Personnel de Formation

CODIR : COmité de DIRection

CRB : Conseil Régional de Bourgogne

CSIRMT : Commission des Soins Infirmiers, de Rééducation et Médico-Techniques

ECTS : European Credit Transfer and Accumulation System

GARDEFA : Association des Instituts de Formation des Ambulanciers de France

GERACFAS : Groupe d'Études, de Recherche & d'Action pour la Formation Aide-Soignante

IADE : Infirmier Anesthésiste Diplômé d'État

IBODE : Infirmier de Bloc Opératoire Diplômé d'État

IDE : Infirmier Diplômé d'État

IPDE : Infirmière Puéricultrice Diplômée d'État

MERM : Manipulateur en Électro-Radiologie Médicale

MK : Masseur Kinésithérapeute

NRBC : Risques Nucléaire, Radiologique, Biologique et Chimique

OPCO : OPérateur de COmpétences

PP : Préparateur en Pharmacie

SAPAT : Services Aux Personnes et Aux Territoires

TLM : Technicien de Laboratoire Médical

VAE : Validation des Acquis de l'Expérience



Profil de l'effectif de rentrée 2023

Filières de formation du Campus Paramédical	Effectifs (nombre d'apprenants de 1ère année)
Aides-soignants	64
Ambulanciers (février 2022 / septembre 2022)	36 (février 2023) / 40 (août 2023)
Assistants de Régulation Médicale	17
Cadres de santé	36
Infirmiers	188
Infirmiers anesthésistes	16
Infirmiers de bloc opératoire (antenne dijonnaise)	6
Infirmières puéricultrices	16
TOTAL CAMPUS PARAMÉDICAL	395

TOTAL CAMPUS PARAMÉDICAL (toutes promotions/années confondues) :

692 apprenants

Répartition par genre des apprenants

78%



22%



Répartition par genre de l'effectif



A – La formation initiale des infirmiers

- Effectifs de 1ère année : 170 étudiants
- Effectif au 5/09/2023 : 188 étudiants

A.1 – La sélection

Résultats de la sélection Parcoursup : 170 places – 4628 vœux – 153 inscrits

Résultats obtenus à la sélection des candidats en formation professionnelle continue :

- 57 places
- 23 candidats reçus.

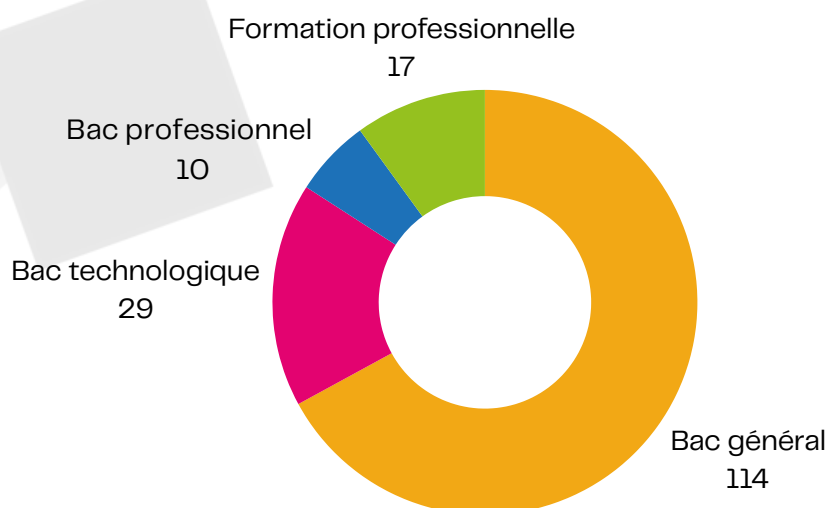
A.2 – Étudiants promotion Fleming 2023–26 (1ère année 2023–24)

Étudiants en 1ère année en 2023 / Quota = 170		
Mode d'admission	Nombre	Observations
Parcoursup	153	
Sélection formation professionnelle continue Dont report de 2022	17 (2)	
Redoublements	18	
Réintégrations	1	En S2, non comptabilisé au 20/10
Médecin diplôme étranger	0	
Transfert	0	
Interruption de formation	-2	
TOTAL	186	

Données sociologiques :

- La moyenne d'âge est de 20 ans
- Le plus jeune a 17 ans, le plus âgé a 48 ans

Niveau d'étude :



Origine géographique :

- Bourgogne Franche Comté : 89,9% (169) dont Côte d'Or : 63,3% (119)
- Autres départements : 10,1% (19)



Financement :

- Nombre d'étudiants financés à la rentrée septembre 2023

Nombre d'étudiants financés à la rentrée septembre 2023	Région	Employeur	Pôle emploi	Transition pro	Autofinancement	TOTAL
	154 en formation initiale	9 (5 CHU + 3 CH La Chartreuse + 1 GH 70)	19	1	0	188

A.3 – Étudiants promotion Curie 2022–25 (2ème année 2023–24)

129 étudiants sont admis en 2ème année

+ 2 redoublants

+ 2 arrivées par transfert d'un autre IFSI

+ 3 réintégrations (dont une en S4)

Après des interruptions, l'effectif s'est stabilisé à **126 étudiants au 31/12/2023**.

A.4 – Étudiants promotion PASTEUR 2021–24 (3ème année 2023–24)

123 étudiants sont admis en 3ème année

+ 1 étudiant triplant

+ 2 réintégration

+ 1 étudiant arrivé d'un autre IFSI

- 1 transfert vers un autre IFSI

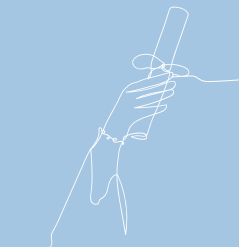
- 1 interruption

Soit un effectif de **125 étudiants au 31/12/2023**

A.5 – Résultats au diplôme d'État en 2023 (toutes promotions confondues)

Au total sur l'année 2023 :

- 134 étudiants présentés (114 femmes et 20 hommes)
- 127 diplômés (109 femmes et 18 hommes)
- Taux de diplomation = 95%



B – La formation initiale des aides-soignants

B.1 – La sélection : concours d'entrée

Résultats des épreuves de sélection septembre 2023

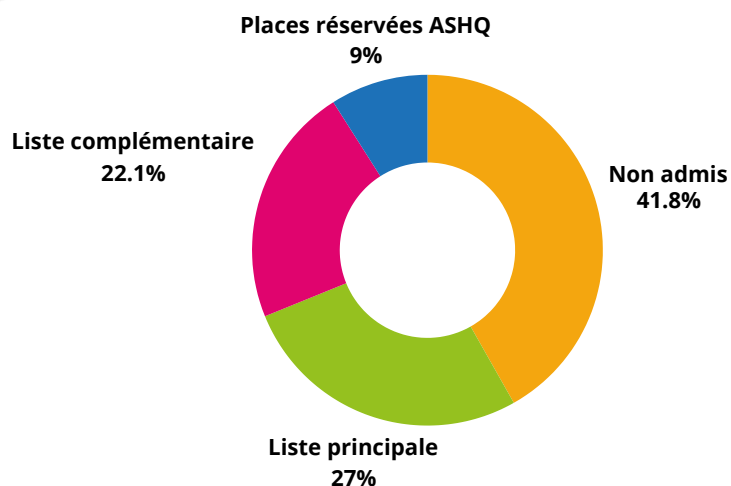
Les inscriptions ont eu lieu du 9 janvier au 12 juin 2023.

Quota : 48 places

Nombre de dossiers : 127

Résultats d'admission :

» **Total admis : 60**



Résultats des épreuves de sélection février 2023

Les inscriptions ont eu lieu du 9 octobre au 30 novembre 2023 (mutualisation avec IFAS Beaune).

Quota : 13 places

Nombre de dossiers : 5

La sélection n'a pas eu lieu en lien avec le trop petit nombre de dossiers reçus (5 en totalité). Les dossiers reçus seront présentés à la sélection suivante (rentrée aout 2024).

B.2 – La promotion entrée en septembre 2023

Par niveau d'études

- Niveau 3 (CAP-BEP-Brevet des collèges) : 35
- Niveau 4 (Bac) : 25
- Niveau 5 et 6 : 4

Répartition par genre

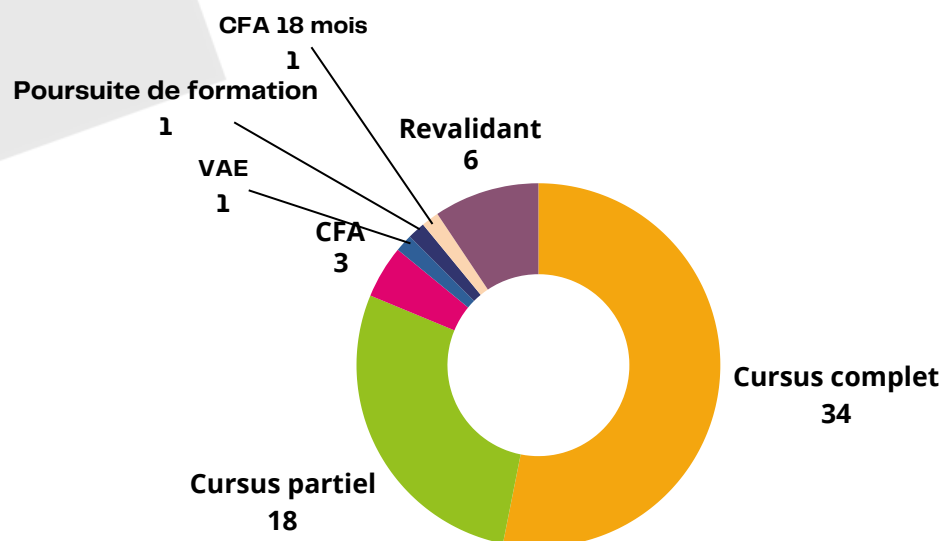


3
hommes



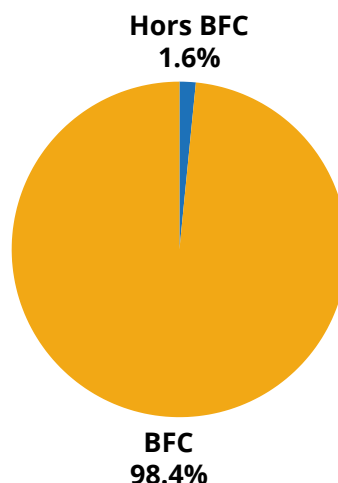
61 femmes

Effectif septembre 2023 : 64 élèves :





Origine géographique :



Financement 2023 :

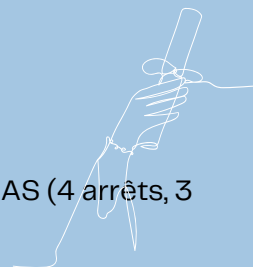
Élèves AS	CRB	Etablissement	Auto-fincancement	OPCO/ Transition pro	CFA	France Travail
Cursus complet	25	10	0	2		1
Cursus partiel	14	7	1 (bloc 2)		4	

B.3 – Les résultats de la promotion diplômée en 2023

- 2 diplômés jury avril 2023
- 3 diplômés jury juin 2023
- 49 diplômés jury juillet 2023
- 0 présenté jury septembre 2023

88% des élèves inscrits en début de formation ont été présentés au DEAS (4 arrêts, 3 suspensions).

-> **96% de réussite**





C – La formation initiale des ambulanciers

Répartition par genre (2 sessions)



47 hommes



29 femmes

C.1 – La formation de deux sessions en 2023

- Session 2023/01 : 36 élèves en formation entre le 20/02 et le 4/08/2023
- Session 2023/02 : 40 élèves en formation entre le 31/08/2023 et le 21/02/2024

Niveau d'études

Niveaux d'études	Session 2023/1	Session 2023/2
Niveau 6	3	1
Niveau 5	4	2
Niveau 4	16	20
Niveau 3	6	11
Sans diplôme	7	6
Total	36	40

Prise en charge financière

Type	Session 2023/1	Session 2023/2
CRBFC	16	19
France Travail	0	0
Employeur	6	7
CPF	4	2
Auto-financement	0	0
Transition pro	0	0
Total	36	40

C.2 – Résultats des promotions diplômées en 2023

- Session 2023/01 : 32 élèves ont été présentés au diplôme et 32 ont été reçus dont 1 apprenant en contrat d'alternance (apprentis) -> **100% de réussite**
- Session 2023/02 : 23 élèves présentés et 23 diplômés reçus -> **100% de réussite**



D – La formation initiale des ARM

Le Centre de Formation des Assistants de Régulation Médicale (CFARM) du CHU Dijon Bourgogne a ouvert ses portes pour sa deuxième rentrée le 4 septembre 2023.

Ce centre de formation est né d'un partenariat entre le CHU Dijon Bourgogne, le Centre Hospitalier William Morey de Chalon-sur-Saône et le Centre Hospitalier d'Auxerre.

Répartition par genre

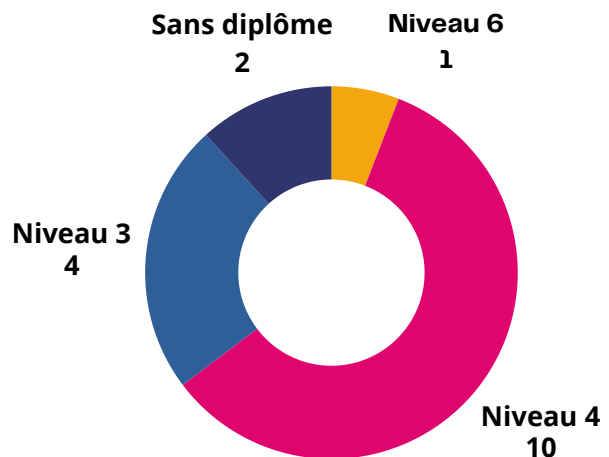


1 homme



16 femmes

Niveau d'études



Prise en charge financière

Type de prise en charge	
FT + CPF	2
Employeurs	1
CPF + autofinancement	0
Autofinancements	0
AFPR – France Travail	4
Transition Pro	3
ANFH	2
Formation continue CHU	3
TOTAL	17

9 élèves ont été présentés à la diplomation le 28 juillet 2023 (1 abandon en cours de formation) et 9 élèves ont été certifiés -> **100% de réussite**





E – La formation des cadres de santé

E.1 – La sélection : concours d'entrée 2023

Résultats des épreuves de sélection :

- Nombre total de candidats : 103
- Admis : 76

Quota de 36 places (28 IDE – 2 MERM – 2 TLM – 2 MK – 2 PP).

E.2 – La promotion entrée en septembre 2023

Profil de la promotion entrée en 2023

- 36 étudiants
- Étudiant le plus jeune 29 ans – Étudiant le plus âgé 55 ans.
- La moyenne d'âge est de 40 ans.

Répartition par genre

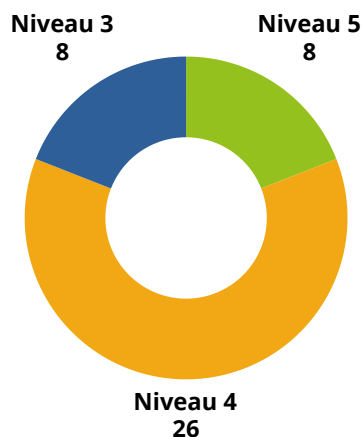


4
hommes

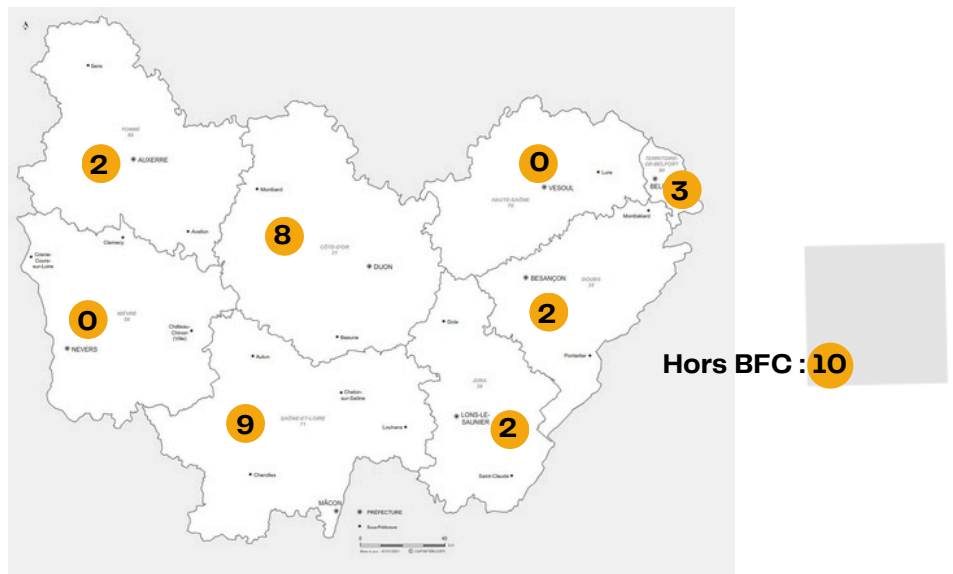


32
femmes

Niveau d'études



Répartition géographique



Prise en charge financière

Etudiants	Etablissement	Autofinancement + CPF
Cursus complet	36	0

E.3 – Les résultats de la promotion diplômée en juin 2023

Sur 36 étudiants, 36 ont obtenu le diplôme de Cadre de Santé ainsi que le Master 2 MFPS
-> **100% de réussite**



F – La formation infirmières puéricultrices

F.1 – La sélection : concours d'entrée (promotion 2023-24)

Résultats des épreuves de sélection :

- Nombre total de candidats : 56
- Admis : 27

Quota : 22 places

F.2 – La promotion entrée en septembre 2023

Profil de la promotion

- Nombre de candidates entrées en formation : 16

Par expérience professionnelle

- 10 étudiantes en formation initiale, sorties IFSI
- 6 étudiantes en formation continue, expérience professionnelle

Répartition par genre



0 homme



16 femmes

Prise en charge financière

Type de prise en charge	
Promotion professionnelle	0
Transition pro	0
ANFH	1
France Travail (indemnités)	1
Autofinancements	13
Ministère des Armées	1

F.3 – Les résultats du DE 2023

22 diplômées promotion 2022/2023 -> **100% de réussite**



G – La formation des infirmiers anesthésistes

G.1 – La sélection : concours d'entrée

Profil de la promotion entrée en octobre 2023

- Nombre total de candidats au concours 2023 : 30
- Quota : agrément pour 18 places et 2 reports donc 16 places disponibles
- 2 étudiantes sont rentrées à l'école sans passer le concours à Dijon (liste d'attente d'une autre école)
- 15 étudiants entrent en 2ème année (1 abandon)

G. 2 – La promotion entrée en octobre 2023 (1ère année)

Répartition par genre :



7
hommes



9
femmes



La **moyenne d'âge** est de 33 ans

Prise en charge financière

Type de prise en charge	
Etablissements	14
Organisme de financement (France Travail, Transition Pro...)	0
Autofinancements	2

G. 3 – La promotion entrée en octobre 2022 (2e année)

Répartition par genre :



8
hommes



7 femmes



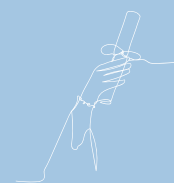
La **moyenne d'âge** est de 34 ans

Prise en charge financière

Type de prise en charge	Session 2022
Etablissements	13
Organisme de financement (France Travail, Transition Pro...)	1
Autofinancements	1

G. 4 – Les résultats au diplôme d'État

Résultats de la promotion 2021-2023 (septembre 2023) -> **88% de réussite** (15 sur 17 entrées en 2021). 1 étudiant a redoublé et l'autre a dû arrêter sa formation.





H – La formation continue

H.1 – Les actions de formation continue

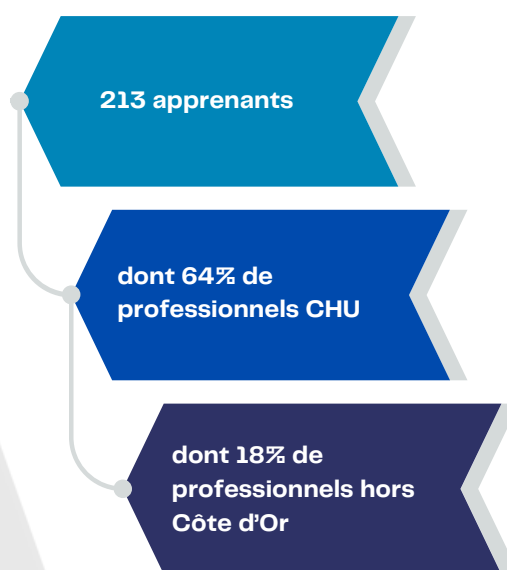
En 2023, le Campus Paramédical a organisé **3 types d'actions** de formations continues dont :

- 2 actions de formations continues préparatoires (4 sessions),
- 4 actions de formations continues de perfectionnement (11 sessions),
- 3 actions de formations autres visant à développer les compétences professionnelles et à favoriser l'insertion dans l'emploi (2 sessions),

Soit un total de **17 sessions** de formations continues.

3 conférences ouvertes aux professionnels extérieurs et aux professionnels et apprenants du Campus Paramédical ont été organisées en 2023 par la filière de formation Cadre de santé avec des thèmes comme : « Modernisation managériale et précarisation subjective des salariés » ; « Mirage du générationnel et fantasmes de l'IA : (pour) une GRH en responsabilité » ; « Transformer les méthodes d'encadrement ».

Quelques chiffres :



I – La certification

I.1 – La démarche qualité

Quelques actions conduites :

-> Préparation des audits de suivi Qualiopi (de Mai à Juin 2023) pour les 7 instituts / écoles ;

- > Animation du processus de Management de la Qualité pour les 7 instituts de formation : gestion de la base documentaire, animation de réunions et d'ateliers Qualité pour informer et accompagner les professionnels, etc.;
- > Traitement de 26 aléas et réclamations (contre 40 incidents et réclamations réceptionnés en 2022);
- > Actualisation du tableau des actions qualité Campus (TAQ);
- > Participation à la communication du Campus : création du site internet Campus avec une rubrique Qualité permettant de déclarer aléa ou réclamation en ligne ; diffusion des indicateurs ;
- > Analyse d'enquêtes de satisfaction ;
- > Réalisation du projet pédagogique 2023-2027 avec des actions Qualité présentes dans plusieurs fiches actions « Qualité de vie au travail », « Qualité de vie étudiante », « Formations continues », « Sécurisation des processus clés de la formation ».



J – Les ressources humaines

J. 1– L'organisation

Différents temps d'échanges et de transmissions sont prévus :

- > CODIR (réunions bimensuelles de la direction avec les responsables pédagogiques, les chargés de mission et d'administration);
- > Reporting (responsables pédagogiques, chargés de mission);
- > Séminaires Campus : réunion de tous les professionnels pour des temps de communication et d'échange (3 fois par an);
- > Réunions pédagogiques pour des temps de communication, d'échanges et de travail en équipe ;
- > Réunions de services organisées par les responsables avec leurs équipes.

J. 2- La formation continue pour les professionnels du Campus

Formations collectives (intra) :

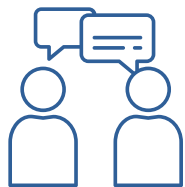
- > Formation « Initiation à la fonction de formateur. Méthodes pédagogiques innovantes » : 10 formateurs, GRIEPS, 3 jours ;
- > Formation « Elaboration du projet pédagogique » : 15 professionnels, FORMACTION, 4 jours) ;
- > Formation « Logiciel FORMEIS » : tous les professionnels utilisateurs.

Formations individuelles :

Le plan de formation annuel du Campus et les historiques individuels de formation gérés par le Service Formation et Métier du CHU Dijon assurent le développement continue des compétences de l'équipe..

J. 3- L'accueil de stagiaires

- > Formations ayant accueilli des stagiaires : CFARM, IFA, IFSI, IFAS, IFCS, EIADE ;
- > Nombre de stagiaires accueillis : 8.



K – La communication et la représentation professionnelle

K.1- Participation à la vie du CHU Dijon Bourgogne

- > Réactivation et participation à la **commission des stages** (1 réunion avec constitution de groupes de travail);
- > **Rencontres des cadres supérieurs** de santé (hebdomadaire);
- > **CODIR CHU** (hebdomadaire, participation de la direction du Campus);
- > **CSIRMT** (la directrice est membre et des apprenants élus siègent également).

K.2- Les associations professionnelles et groupes régionaux

CEFIEC

GERACFAS

GARDEFA

CEEPAME

CEEIADE

ABASS

Les responsables de formation et certains formateurs sont **membres de ces associations**.

Les professionnels du Campus participent à plusieurs **groupes de travail régionaux** : réunions des directrices du GCS IFSI, CEFIEC, réunions avec les référents et/ou universitaires, réunions gestion de stage avec le CHS La Chartreuse.

K.3- Communication externe

- > **Lettre d'information** "Info Campus" (2 formats : à destination des professionnels Campus et des apprenants);
- > 2 **réunions d'information et d'échanges** avec les « **partenaires de stages** » IFSI IFAS ;
- > 4 réunions « **mardis de l'IFSI** » ;
- > Participation de la Direction Campus à la **commission « Egalité en Santé » à l'Université** UFR Santé ;
- > Participation ou organisation d'**événements** : Portes Ouvertes du Campus Paramédical, intervention auprès de demandeurs d'emploi, sessions d'information avec des conseillers France Travail, Cap Emploi, DRH CHU, participation à des sessions d'information des métiers ambulancier et aide-soignant organisées par le Conseil régional de Bourgogne, participations à des forums métiers, etc.



L – La qualité de vie en formation et environnement

L. 1- Les différents dispositifs

- > **Soutien psychologique** (2 psychologues assurent des séances) : 21 consultations réalisées ;
- > Séances d'**analyse de pratiques** en stage associant psychologue et apprenants ;
- > Trois **référénts handicap** sont identifiés et formés au sein de l'équipe du Campus.

L. 2- Les infrastructures et équipements

Le Campus Paramédical est réparti sur **2 bâtiments** situés au sein de l'enceinte du CHU Dijon.

Les équipements pédagogiques et les locaux sont mutualisés ainsi que le Centre de Ressources Documentaires (CR.DOC).

5 608 m²

Superficie des locaux

18 
Salles de cours

3 
Amphithéâtres

1 
Centre de documentation

1 
Salle informatique

17 
Salles de TD

8 
Salles de TP



Équipement de simulation en santé en partenariat avec le Centre de Simulation en santé du CHU Dijon



1
Simulateur de conduite



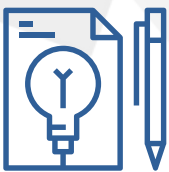
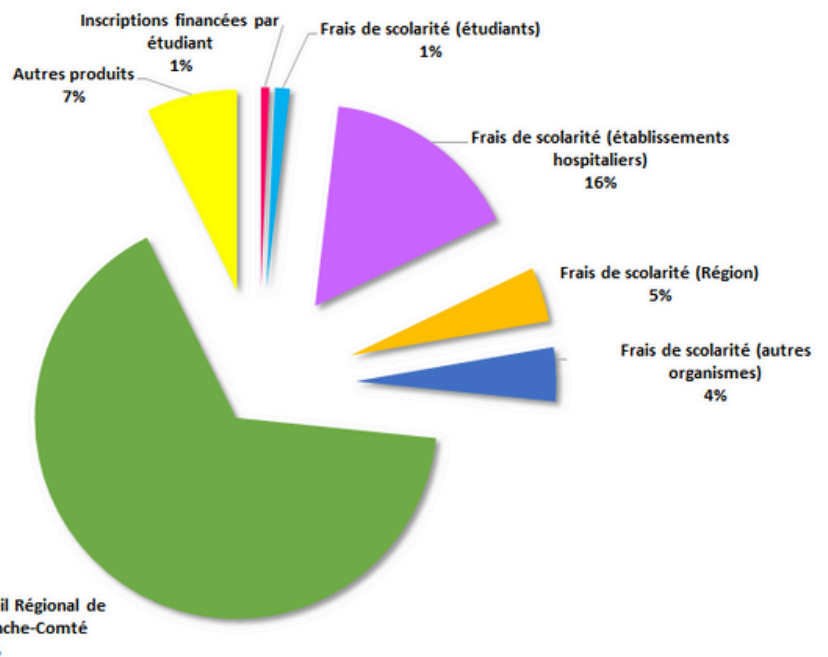
M – Les finances

Compte financier Campus Paramédical 2023 (Budget C)

Dépenses de fonctionnement	2022	2023
	6 368 083,66	6 025 621,95

En 2023, la **subvention** allouée par le Conseil Régional de Bourgogne Franche Comté **s'élevait à 4 161 626€**.

Provenance des recettes :



N – Les projets ou perspectives

N.1 – Domaine architectural

Les locaux du Campus Paramédical sont répartis sur deux bâtiments, Campus 1 et Campus 2, et nécessitent pour certains des travaux de réhabilitation et de modernisation des infrastructures et des équipements.

La réflexion sur la faisabilité et l'étude des besoins se poursuit en lien avec les autorités parties prenantes, les directions et la direction générale du CHU Dijon, pour définir le plan de travaux et d'investissements. Une subvention du Conseil régional BFC a permis, en 2021, l'accompagnement d'un programmiste externe.

N. 2 – Domaine pédagogique

Le **Projet pédagogique 2023-2027** du Campus Paramédical dont la rédaction est issue d'une démarche participative associant tous les professionnels du Campus Paramédical sur 6 mois en 2023, a été validé par les instances et par la Direction Générale du CHU Dijon Bourgogne en octobre 2023. Il **définit les valeurs, les objectifs, les moyens, les ressources, les indicateurs de suivi** d'activités du Campus Paramédical pour l'ensemble de ses filières de formations et au regard des actions transversales à décliner sur 5 ans.



N. 3 – Domaine managérial

Le pilotage de la déclinaison du Projet Pédagogique 2023-2027, l'installation de nouveaux outils (logiciel FORMEIS, portail étudiant My Komunoté, ouverture d'un site internet Campus Paramédical) fixent des axes de développement et d'adaptation des activités du Campus qui se consolideront en 2024.

Le pilotage de chaque fiches actions du Projet pédagogique et leurs actualisations, permettront de poursuivre les travaux de développement d'activités pédagogiques innovantes, transversales et adaptées aux évolutions des formations et des besoins dans toutes les filières de formation du Campus.

Le changement de logiciel de gestion documentaire constitue également un prochain axe de modernisation pour offrir un environnement de travail performant et propice à l'apprentissage



O – Rapport d'activité du CR.DOC

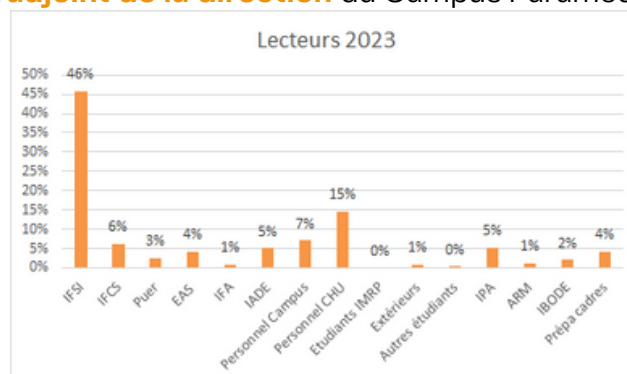
Destiné aux activités de formations du Campus Paramédical et ouvert à tout le personnel du CHU, le CR.DOC permet d'accéder à des informations fiables sur des thèmes professionnels.

L'équipe du centre de documentation se compose de **deux documentalistes** et d'**une aide-documentaliste**, sous la responsabilité de l'**adjoint de la direction** du Campus Paramédical.

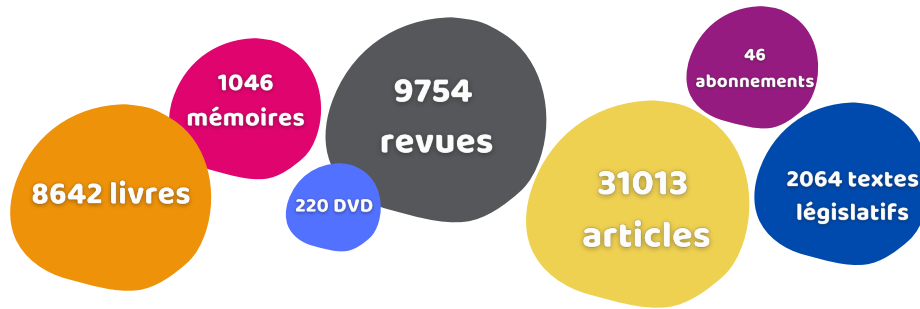
Le public du CR.DOC :

849 inscrits

(+13%)



Répartition du fonds documentaire :



La **veille informationnelle** constitue **une des activités majeures** du CR.DOC. Elle favorise l'actualisation des connaissances, l'anticipation des évolutions du domaine de la santé et une aide à la décision pour les publics concernés. Elle s'inscrit également dans la démarche Qualité et est envoyée de façon ciblée à la fois au personnel et apprenants du Campus mais aussi aux décideurs du CHU.

303



Journaux officiels traités

4000



Mails analysés

12



Bulletins officiels traités

10



Newsletters envoyées et de nombreux Flashs veille

Évènements de l'année :

- Fin de la formation de Chargée de projet digital d'une documentaliste induisant une réorganisation durable de l'activité
- Révision des profils de poste avec ajout d'une fonction de Chargée de projet digital à l'une des documentalistes
- Problèmes persistants avec le logiciel documentaire, affectant le travail du personnel et l'accueil du public du CR.DOC.
- Travail sur le projet pédagogique du Campus Paramédical
- Acquisition d'une boîte de retours des documents et allongement de la durée des prêts (3 semaines) pour une meilleure satisfaction des différents publics
- Réalisation d'une enquête de satisfaction auprès des usagers du CR.DOC

